



made for me®

elektriline rinnapump

Kasutusjuhend



Mayborn (UK) Limited

Mayborn House, Balliol Business Park
Newcastle Upon Tyne, NE12 8EW, United Kingdom.

Esindaja ELis: Mayborn France Sarl, 56 Rue de Paris,
Boulogne Billancourt, 92100 France.

Kõik intellektuaalomandi õigused kuuluvad ettevõttele Mayborn
(UK) Limited ja tema sidusettevõtetele.

TOMMEE TIPPEE®. MADE FOR ME®. PARENT ON®.

Autoriõigustega kaitstud © 2021.

Patenteeritud; <https://www.tommeetippee.com/en-us/legals/patent>
ja EP2453945.

Registreeritud disainilahendus;

<https://www.tommeetippee.com/en-us/legals/patent>
nr 001185342-0001, 0002, 0003 ja 0004.

Valmistatud Hiinas.

042369111

ET | *Sisukord*

Tähtis teave.....	1
Alustamine.....	2
Mida teha ja mida mitte teha.....	3
Puhastamine.....	3
Pumba monteerimine.....	4
Toiteseadme laadimine.....	5
Rinnapumba kasutamine.....	6
Rinnapiima säilitamine.....	8
Kodust eemal olles rinnapumba kasutamine.....	8
Meelespea.....	9
Tervishoid ja ohutus.....	9
Registreeri oma rinnapump.....	9
Nõuanded ja korduvad küsimused.....	10
Seadmel olevad sümbolid.....	11

Emme, sa oled ainulaadne

Sa oled imeline ja väärid parimat! Meie pakume sulle imetamise ainulaadse kogemuse lihtsamaks muutmiseks Tommee Tippee tootesarja Made for Me®.

Sinu Made for Me® elektrilisel rinnapumbal on pehme ja mugav massaažiots, mis aitab sul rinnast kiiremini rohkem piima kätte saada. Seadet toidab õhuke, kerge, kaasaskantav toiteseade, et saaksid seda kasutada kõikjal, kus soovid.

Spetsiaalselt sinu jaoks, sest oled ainulaadne...

Tutvu ka teiste sarja Made for Me® toodetega, mis toetavad sind imetamise teekonnal
www.tommeetippee.com.

TÄHTSAD HOIATUSED!

Palun hoidke juhend tulevikus vaatamiseks alles, sest see sisaldab olulist teavet.

Kasutusjuhendi leiad ka veebilehelt tommeetippee.com.

- Seade on mõeldud ainult kodus kasutamiseks.
- Tulekahju, elektrilöögi ja kehavigastuste ohu vältimiseks ei tohi mootriseadet, USB-juhet ega õhuvoolikut vette ega teistesse vedelikesse kasta.
- Toiteseadet ei tohi mikrolaineahju ega aurusterilisaatorisse panna.
- ÄRA PESE õhuvoolikut. Sellega kaasneb bakterite levik, mis võib põhjustada pumba rikke. Õhuvooliku pesemine või steriliseerimine muudab garantii kehtetuks ning kahjustab toiteseadet.
- Ära pane õhuvoolikut mikrolaineahju, elektrilisse aurusterilisaatorisse ega keevasse vette, kuna see sulab kuumuse käes.
- Seadme ebaõige kasutamisega kaasneb tulekahju, elektrilöögi ja/või kehavigastuste oht.
- Ära puhasta lahustite ega tugevatoimeliste kemikaalidega.
- Lapsed ei tohi seadet kasutada ega sellega mängida. Hoida seadet, õhuvoolikut ja USB-juhet alla 8-aastastele lastele kättesaamatus kohas.
- Väiksema füüsilise, sensoorse või vaimse võimetelega inimesed ja või puuduliku kogemuse ja teadmistega isikud võivad seadet kasutada vaid siis, kui neid on juhendatud või õpetatud seadet turvaliselt kasutama ja nad mõistavad sellega kaasnevat ohte.
- Kasutaja peab seadet ainult puhastama ja steriliseerima, see ei vaja muud hooldust.

- Ära ava toiteseadet, selles ei ole kasutajapoolset hooldust vajavaid osi ning avamine muudab garantii kehtetuks.
- Ära kasuta ühtegi seadet, mille USB-juhe või mootori korpus on kahjustatud. Kui seadme töös esineb häireid või see on kahjustatud, pöörduda palun tommeetippee.com poole.
- Kui uus toode on kahjustatud, tuleb see tootjale tagastada.
- Ära jäta seadet otse päikese kätte.
- Ära hoida temperatuuril üle 45 °C.
- Jaemüügi garantiiajal viga saanud toode tuleb välja vahetada ostukohas. Tootjat teavitatakse sellest.
- Kasuta ainult koos seadmega tarnitud tarvikuid.
- Seadet ei tohi kasutada teiste seadmete kõrval ega teiste seadmete otsa virnastada, kuna seadmed võivad teineteist takistada.
- Välti seadme kokkupuuteid õlipõhiste toiduainetega (nt õli-/tomatipõhised kastmed), kuna need jätavad seadmele plekke.
- Tegemist on isikliku hügieeni tootega, seetõttu saab avatud pakendis toote tagastada ainult juhul, kui see on defektne.
- USB-juhet võib kasutada ainult selliste USB-pistikupesadega, mille voolutugevus on maksimaalselt 2 A.
- Ära ühenda USB-juhet otse toitevõrku.

Ainult kodus kasutamiseks – seade ei ole mõeldud ärialaseks ega asutustes kasutamiseks.

HOIA NEED JUHISED ALLES.

Sul on küsimusi? Külستا meie veebilehte: tommeetippee.com.

Me teame, et noortel emadel on käed tööd täis, ent soovitame sul siiski rinnapumbaga enne kasutamist põhjalikult tutvuda.

Nii saad seda muretumalt kasutada ning sinust saab peagi ekspert (nagu ka paljude teiste uute asjade vallas).

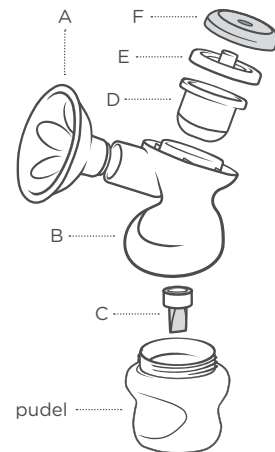
Saa rinnapumbaga tuttavaks

Murrad kindlasti pead, kuidas rinnapumba käsiseade kokku panna. Ära muretse, varsti oskad seda juba automaatselt teha!

Järgmised osad on pestavad:

- Massaažiots** – trompetikujuline pehme servaga osa, mis toetub mugavalt su rinnale ning masseerib rinda piimaerituse stimuleerimiseks.
- Korpus** – pardikujuline osa, mida hoida käes ning mis ühendab massaažiotsa ja korki lutipudeliga.
- Pardinokk** – ventiil – väike ühesuunaline ventiil, mis laseb rinnapiima pudelisse, ent ei lase sellel pudelist välja loksuda, kui sa ringi liigud.
- Membraan** – väike läbipaistev korgikujuline osa, mis eraldab rinnapumba „märga“ poolt „kuivast“. Nii tekib sulatud pumbasüsteem.
- Membraani kork** – suleb membraani.
- Kaas** – võimaldab õhuvoolikut pumba külge kinnitada ning pumba käsiseadme sulgeda.

Need osad moodustavad pumba käsiseadme.



Järgmisi osi EI TOHI pesta:

Õhuvoolik – plastvoolik, mille mõlemas otsas on ühendusdetailid ning millega ühendatakse rinnapump toiteseadmega.

Toitesead – väike kaasaskantav mootor, mis annab rinnapumbale energiat rinna masseerimiseks ja piima imemiseks.

A. Toite-/režiiminupp – kasuta pumba sisse- ja väljalülitamiseks ning massaaži- ja piimaeritus-/pumbarežiimi vahel liikumiseks.

B. Suurenda imemisvõimsust.

C. Vähenda imemisvõimsust.

D. LED-ekraan – ekraanil kuvatakse režiim, aeg ja laetuse tase.

E. Õhuvooliku ühendus – selle kaudu saad õhuvooliku toiteseadmega ühendada.

Mida teha ja mida mitte

ÄRA pese ega steriliseeri õhuvoolikut. See võib põhjustada bakterite kogunemise voolikusse ning toiteseadet kahjustada.

ÄRA pese, steriliseeri ega soojenda toiteseadet. See on ohtlik ja kahjustab toiteseadet.

Puhastamine

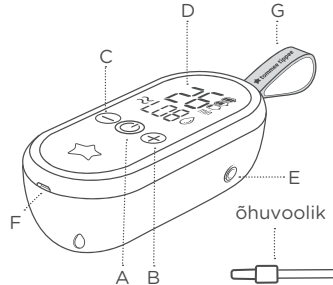
Eralda kõik pumba käsiseadme osad ning pese puhta seebiveega. Ära kasuta vett, millega oled teisi tooteid puhastanud. **ÄRA PESE õhuvoolikut.**

Loputa hoolikalt puhta veega.

Pumba käsiseadme osi võib pesta ka nõuapesumasina ülemisel riulil. Pane pardinokk-ventiil nugadekahlite riulile või väiksemasse topsi, et see kaotsi ei läheks.

F. USB pistikupesa – ühenda laadimiseks USB-toiteallikaga (voolutugevus maksimaalselt 2 A).

G. Kandeas – tänu sellele saad pumba kasutada mugavalt ringi liikuda.



Pese käsi enne rinnapumba kasutamist seebi ja veega ning kuivata hoolikalt.

Puhasta ja steriliseeri kõiki rinnapumba piimaga kokkupuutuvaid osi põhjalikult vastavalt alltoodud juhistele. Tee seda enne seadme esmakordset kasutamist ja iga kord pärast kasutamist.

Steriliseeri kõiki pumba käsiseadme osi külma veega steriliseerimise, mikro-laineahjus steriliseerimise, keeva vee või elektrilise aurusterilisaatoriga steriliseerimise teel.

Ära steriliseeri õhuvoolikut.

Parimate tulemuste saavutamiseks kasuta Tommee Tippee elektrilist või mikrolainesterilisaatorit.

Puhasta toiteseadet, USB-juhet ja õhuvoolikut väljast puhta niiske lapiga.

Neid osi ei tohi pesta.

Pumba monteerimine

Vaata iga kord pumba kasutades üle, et ükski pumba ega toiteseadme osa ei ole kahjustatud.

Pese käsi enne rinnapumba kasutamist seebi ja veega ning kuivata hoolikalt.

Veendu, et kõik pumba osad on pestud, puhastatud, steriliseeritud ning täiesti kuivad.



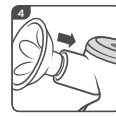
1. Aseta läbipaistev membraan korpuse ülaossa ja vajuta õrnalt, et see moodustaks korraliku tihendi.



2. Aseta läbipaistev membraan korpuse ülaossa ja vajuta õrnalt, et see moodustaks korraliku tihendi.



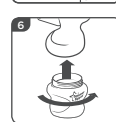
3. Aseta kaas korpusele ja keera päripäeva, kuni kuuled klõpsu.



4. Lükka massaažiots korpusele, kuni see on kindlalt oma kohal. **Pööra pumba käsiseade tagurpidi.**



5. Sisesta pardinokk-ventiil. Vajuta õrnalt ventiili külgedele, et veenduda, et see on avatud.



6. Keera oma kohale Tommee Tippee lutipudel Closer to Nature või Advanced Anti-Colic. Seda rinnapumba saab kasutada kõigi Tommee Tippee sarjade Closer to Nature ja Advanced Anti-Colic pudelitega (välja arvatud Tommee Tippee Closer to Nature klaaspudelid) ja sarja Express & Go / Pump & Go adapterrõngaga piimakottidega.



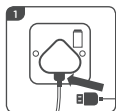
7. Aseta monteeritud pump tasasele pinnale. Ühenda õhuvooliku üks ots pumba korpuse kaanega ja teine toiteseadmisse. See sisestatakse küljel olevasse avasse.

Toiteseadme laadimine

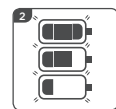
Sinu rinnapumba toiteseade on varustatud samalaadse akuga, mida kasutatakse mobiiltelefonis. Lae akuti, et saaksid rinnapumpa kõikjal, isegi ringi liikudes kasutada.

Toiteseade võib olla juba veidi laetud, kui seadme ostad, ent lae aku siiski enne pumba esmakordset kasutamist täiesti täis.

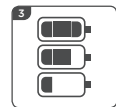
Toiteseadme laadimine



1. Ühenda USB-juhtme üks ots toiteseadmega ja teine ots USB-pistikupessa (maksimaalne voolutugevus 2 A), nt mobiiltelefoni laadijaga, sülearvutiga, USB-akupangaga, auto USB-pistikupessa või USB-seinakontakti. Ära ühenda USB-juhet otse tavalisse pistikupessa.



2. Aku ikooniga LED-tuli vilgub, mis tähendab, et toiteseadet laetakse. Lae, kuni kõik kolm pulka põlevad. Laadimisaeg võib pingest ning kasutatavast seadmest sõltuvalt erineda (3-6 tundi).



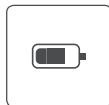
3. Kui seade on täielikult laetud, jäävad kõik kolm LED-tuld püsivalt põlema.

Võid rinnapumba toiteseadme külge kinnitada ning seda aku laadimise ajal kasutada. See tähendab lihtsalt, et pead püsima USB-toiteallika läheduses.

Sümbolite tähendused



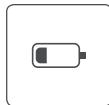
Aku on täielikult laetud.



Aku laetuse tase.



Aku laadimine.



Aku tühjeneb – seadet saab kasutada veel 15 minutit.



Massaažirežiim – örn massaaž vaheldub pumpamisega, et piimaeritust stimuleerida.



Pumpamisrežiim – rütmiline pumpamine piima eritamiseks.



Tase
Massaaž – viis taset.
Pumpamine – üheksa taset.



Taimer – võimaldab jälgida, kui kaua oled piima pumbanud. Toiteseade lülitub 30 minuti möödudes automaatselt välja.

Rinnapumba kasutamine

Nii, emme! Rinnapump on nüüd puhas ja monteeritud ning toiteseade laetud. Oled ettevalmistunud teinud ja valmis... Hakkame pihta!

Parim aeg rinnapumba kasutamiseks on pärast imiku päeva esimest toidukorda (välja arvatud juhul, kui spetsialist on sul soovitanud teisiti toimida).

Hügieen

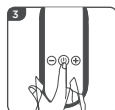
- ✓ Kas pesid ja kuivatasid enne oma rinnapumba ja keha katsumist käsi?



1. Hoida kinni pumba käsiseadme korpuse kitsast kaelaosast. Hoida seda selles käes, milles sul on mugavam pumba hoida. Võid kasutamise käigus avastada, et sul on mugavam pudelist kinni hoida. Ära hoida kinni õhuvoolikust.



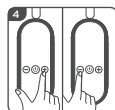
2. Aseta massaažiots rinnale nii, et sinu nibu ümber tekib tihend ja nibu jääb ava keskele. Tervet nibualla ei ole vaja massaažiotsaga katta, seega ära kasuta jõudu. Pump peab mugavalt jääma rinnale. Kui sul ei ole mugav, lase end vabaks ja proovi uuesti pumba paigutada.



3. Kui oled valmis, vajuta toiteseadme toitenupule ja hoida seda all. Pump hakkab örnalt rinda masseerima, imiteerides imiku imemisliigutusi, ning see aitab sinu rinnal piima tootma hakata. Massaažirütm koosneb kümnest lühikesest impulsi ja ühest pikemast.

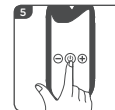
Võta sisse mugav asend – istu, seisa või ole poolelebas asendis. Oluline on pumba rinna vastas hoidmise ajal vertikaalselt hoida. Sinu läheduses peab olema ka tasane pind, kuhu saad pärast lõpetamist pumba ja pudeli asetada.

- ✓ Kas rinnapumba osad on pestud ja steriliseeritud?

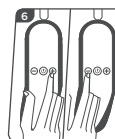


4. Umbes minuti möödudes lülitub pump automaatselt ümber võimsamale massaaži-seadistusele. Kui soovid kasutada võimsamat seadistust, vajuta nupule „+“.

Kui soovid kasutada vähem võimsat ja lühema impulsiiga massaaži-seadistust, vajuta nupule „-“. Võimsam seadistus ei tähenda tingimata, et piima eritub rinnast kiiremini. Pea meeles, et see ei ole võistlus, vaid pead end mugavalt tundma.



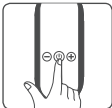
5. Kui tunned, et rinnast tuleb piima, või näed piima, võid seadme piimaeritus-/pumbarežiimile lülitada. Sellega kaasnevad regulaarsed ja pikemad pumpamisimpulsid, mis aitavad piima eritada. Vajuta piimaeritus-/pumpamisrežiimile lülitumiseks üks kord toite-/režiiminupule.



6. Kui soovid valida võimsama ja pikema pumpamisimpulsi, vajuta nupule „+“. Vähem võimsa ja lühema impulsiiga massaaži-seadistuse valimiseks vajuta nupule „-“. Kui oled piimaeritus-/pumbarežiimi umbes 30 minutit kasutanud, lülitub toide automaatselt välja.

Millal piima pumpamine lõpetada?

- Kui rinnapiim ei voola enam vabalt rinnast välja, vajuta toiteseadme toitenuppu ja hoiu nuppu all, kuni pump lülitub välja.



- Ühenda õhuvoolik korpuse kaane küljest lahti ning keera pudel ettevaatlikult pumbalt maha.
- Rinnapiima võib hoiule panna samas pudelis, kattes pudeli puhta steriliseeritud kaane või luti ja korgiga (vt lk 8 nõuandeid piima säilitamiseks). Võid piima ka puhtasse steriliseeritud pudelisse või kotti villida ja kohe imikut toita.
- Kui oled pumba kasutamise lõpetanud, võta kõik osad lahti ning puhasta ja steriliseeri neid, nagu lk 3 puhastamist käsitlevas osas kirjeldatud. Õhuvoolikut ei tohi puhastada ega steriliseerida.
- Ühenda toiteseadet USB-toiteallikaga (maksimaalne voolutugevus 2 A) ning lae seaded järgmiseks kasutuskorrale.
- Kui soovid pumpamise ajal asendi muutmiseks või seadme vähem intensiivsele režiimile lülitamiseks pausi teha, ära muretse. Võid pumba rinna küljest igal ajal ära võtta. Pärast saad pumpamist jätkata.
- Sisseehitatud taimeri abil saad jälgida, kui kaua oled rinnast piima pumbanud. Kui oled seadet umbes 30 minutit kasutanud, lülitub toide automaatselt välja.

Kui rinnapumba kasutamine on valulikum kui imetamine, lõpeta kohe pumba kasutamine.

Massaažiots peab mugavalt rinnale toetuma. Kui sul ei ole mugav, vajad võib-olla suuremat või väiksemat otsa. Külasta meie veebilehte: www.tommeetippee.com

Sinu nibu asub pumpamise ajal massaažiotsa keskel ning seda tõmmatakse õrna imemisliigutusega voolikusse. Pump loob nibuala ümber tihendi. Tervet nibuala ega rinda ei ole vaja massaažiotsaga katta. Ära suru rinda ega nibu jõuga massaažiotsa sisse.

Ära kalluta pudelit pumpamise ajal. Hoiu pudelit püsti, et piim voolaks pudelisse.

Piima nibu tagant eritamiseks ei ole vaja tugevat imemist. Kasuta enda jaoks kõige mugavamalt režiimi ja võimsust. Erinevatel kellaaegadel ning imetamisperioodi erinevates etappides võivad sulle sobida erinevad seaded.

Pumba saab tänu LED-tuledele ja vaiksele tööle teisi segamata ka öösel kasutada, kui sa ei soovi lampi põlema panna.

Kinnita kandeas vööaasa või klambri külge, et sa ei peaks seda piima pumbates või ringi liikudes käes hoidma.

Rinnapiima säilitamine

Piima säilitamine	Kasuta	MEELESPEA
Toatemperatuur <25 °C	6 tunni jooksul	<ul style="list-style-type: none">Rinnapiima ei tohi mikroolaineahjus sulatada ega soojendada.Sulatatud rinnapiima ei tohi uuesti külmutada.Kui panid piima külmikusse hoiule, ent soovid seda sügavkülmutada, pead piima külmutama 24 tunni jooksul.Sulatatud rinnapiima tuleb hoida külmikus ning kasutada 12 tunni jooksul.Rinnapiima ei tohi keeta.Viska allesjäänud rinnapiim pärast lapse toitmist ära.
Külmikus temperatuuril 5-10 °C	3 päeva	
Külmikus temperatuuril 0-4 °C	6 päeva	
Külmutatuna	6 kuud	

- Kui soovid rinnapiima külmutada, jäta pudeli ülaossa veidi vaba ruumi, sest piim paisub külmutades. Rinnapiima on lihtsam külmutada väiksemate, 60-125 ml suuruste annustena.
- Rinnapiim võib hoiustamise ajal kihiliseks muutuda. Raputage pudelit enne imiku toitmist, et piim korralikult seguneks.
- Sulata külmutatud piima külmutuskapis või pista pudel leigesse vette, kuni piim soojeneb toatemperatuurini. Võid ka Tommee Tippee pudelisoojendajat kasutada.
- Kui soovid pumbatud piima kaasavõtta, veendu, et see püsib külmana või külmutatuna, kuni on aeg imikut toita.

Kodust eemal olles rinnapumba kasutamine

Sinu Tommee Tippee elektriline rinnapump Made for Me™ lubab sul rinnapiima pumbata kodus, tööl või mis tahes muus kohas, kus end mugavalt tunned. Tänu kaasaskantavale laetavale toiteseadmele ei pea seade kasutamise ajal toitevõrku ühendatud olema, seega võid piima pumbates kasvõi ringi liikuda.

Olulised asjad, mida tuleb meeles pidada:

- Selleks, et rinnapump püsiks kaasas kandes steriilsena, hoiu seda Tommee Tippee reisi- ja mikroahjus steriliseerimise kotis. Ära pane toiteseadet ega õhuvoolikut steriliseeritud kotti.
- Hoiu rinnapumba käsiseadet ja toiteseadet alati jahedas ja kuivas kohas. Kaitse neid kuumuse ja niiskuse eest ning ära hoiu otse päikese käes.

Meelespea!

Mida teha?

- ✓ Pese alati käsi ja pindu, millega sinu rinnapump kokku puutub.
- ✓ Pea kinni selles juhendis toodud puhastamis-, steriliseerimis- ja seadistamisjuhistest. Tee seda enne seadme esmakordset kasutamist ja iga kord pärast kasutamist.
- ✓ Ära hoiu pumba otse päikese käes.
- ✓ Kui sa seadet ei kasuta, ühenda see USB-toiteallikast lahti.

Tervishoid ja ohutus

- Hoiu rinnapumpa ja kõiki teisi imetamisel kasutatavaid vahendeid puhtana. Pese ja steriliseeri kõiki pumba pestavaid osi enne kasutamist.
- Jälgi, et USB-juhe ega õhuvoolik ei jää mööbli alla ning veendu, et keegi ei saa nendele astuda ega nende taha komistada. Hoiu neid imikule ja teistele väikestele lastele kättesaamatus kohas.

Registreeri oma rinnapump

Miks toode registreerida?

- Saad tasuta ühe aasta võrra pikema garantiiaja.
- Saame sind kiiremini aidata, sest meil on sinu andmed juba olemas.
- Kuuled esimesena uut teavet toote kohta.

Külasta registreerimiseks veebilehte tommeetippee.com/product-registration. See käib lihtsalt ja kiiresti.

Nõuanded ja korduvad küsimused

Tunne end rinnapumpa kasutades mugavat

- Kui sul ei ole soovitatud toimida teisel, on parim aeg rinnapumba esmakordseks kasutamiseks pärast seda, kui oled imikut pumba kasutamise päeval esimest korda imetanud.
- Sea end mugavas asendis sisse ja püüa lõõgastuda.
- Piima ei ole tarvis rinnast välja imeda. See väljub sinu nibu tagant. Vali enda jaoks kõige mugavam režiim ja võimsus, mis võimaldab sul vabalt piima rinnast kätte saada.
- Rinnapumpa kasutamine ei tohiks olla valulik. Kui sul on valus, katseta õrnemat seadistust. Seejärel kontrolli oma rindu. Kui märkad punetavaid või soojemaid piirkondi, lõpeta rinnapumpa kasutamine ning pöördu esimesel võimalusel spetsialisti poole.
- Iga ema on erinev. Mõnel emal tuleb vähe rinnapiima, teisel palju rohkem. Sinu rindadest võib erinevatel kellaaegadel (hommikul või õhtul) erinevalt tulla piima ning ka ühest rinnast võib tulla rohkem piima kui teisest. Tommee Tippee rinnapumbaga saad valida erinevateks kellaaegadeks erinevad seaded.
- Kui rinnast ei tule enam piima, lõpeta rinnapumpa kasutamine. Lase oma rindadel puhata.

Korduvad küsimused

Rinnapump ei ime rinnast piima või imeb väga vähe. Mida teha?

Tõenäoliselt pääseb pumba sisse õhku, mistõttu pump ei tööta korralikult.

- Veendu, et õhuvooliku mõlemad otsad on korralikult kinnitatud ning et voolik ei ole väändunud.
- Veendu, et massaažiotsa ülemisse ja alumisse otsa on kindlalt kinnitatud pehme silikoonkork, mis moodustab sinu rinna ümber mugava tihendi. Muuda vajaduse korral oma asendit.
- Kontrolli, kas pardinokk-ventiil on puhas ja avaneb kergesti. Pigista seda õrnalt, kui see on kinni kiilunud.
- Kontrolli, kas membraan ja membraani kork on kindlalt oma kohal ja ei ole kahjustatud.

Kas piim imetakse toiteseadmesse?

Ei. Kui oled membraani ja korgi õigesti paigaldanud, ei pääse piim õhuvooliku ja pumba juurde ega puutu toiteseadmega kokku. Seda nimetatakse suletud pumbaks.

Miks pean kasutama Tommee Tippee pudelit?

Tommee Tippee elektriline rinnapump Made for Me™ sobib ideaalselt kokku Tommee Tippee lutipudelite ja piimakottidega (välja arvatud Tommee Tippee klaaspudelid Closer to Nature). Teiste kaubamärkide pudelite ja mahutite kasutamise korral, mis ei sobi täpselt, võib tekkida lekkeid või piim võib maha loksuda.

Toiteseadme LED-tuled vilguvad. Kas peaksin selle pärast muretsema?

See väike kaasaskantav seade on väga võimas, seega võid seadme maksimumvõimsusel kasutamise korral märgata LED-tulede kahvatumist või vilkumist. Selle pärast pole tarvis muretsema. See tähendab lihtsalt, et pumba mootor tarvitab rohkem energiat.

TEAVE ELEKTRI- JA ELEKTROONIKASEADMETE RINGLUSEST EEMALDAMISE KOHTA (WEEE)



- See sümbol toodetel ja/või kaasas olevatel dokumentidel tähendab, et kasutatud elektri- ja elektroonikaseadmeid (WEEE) ei tohi ära visata koos olmejäätmetega.
- Nõuetekohaseks töötlemiseks, taaskasutamiseks ja ringlusevõtuks viige need tooted ette nähtud kogumispunkti, kus need võetakse tasuta vastu. Mõnedes riikides on teil võimalus tagastada tooteid kohalikele jaemüüjale, kui ostate uue toote. Selle toote nõuetekohane kasutusest kõrvaldamine aitab säästa väärtuslikke materjale ja vältida võimalikke mõjusid inimeste tervisele ja keskkonnale, mis võivad jäätmete ebaõige käitlemise tõttu tekkida.
- Võtke ühendust kohaliku omavalitsusega, et saada lisateavet lähima kogumispunkti kohta.
- Selliste toodete ebaõigest kasutusest kõrvaldamise eest võidakse kohaldada karistusi vastavalt riiklikule seadusandlusele.

1. Seade on läbinud katsed ja vastab nende kohaselt standardi EN60601-1-2 meditsiiniseadmetele kehtivatele nõuetele. Nende piirangute eesmärk on tagada tavapärase meditsiiniuasutuses mõistlik kaitse kahjulike mõjude eest.

2. Seade tekitab, kasutab ja võib kiirata raadiosageduslikku energiat ning võib juhul, kui seda ei paigaldata ja kasutata vastavalt juhistele, takistada teiste läheduses asuvate seadmete tööd. Konkreetse paigaldise korral häirete puudumist ei ole võimalik tagada.

3. Kui seade põhjustab teiste seadmete töös kahjulikke häireid (selle väljaselgitamiseks lülita seadmed välja ning taas sisse), võib püüda probleemi lahendada ühel järgmistest viisidest:

- muuda vastuvõtva seadme asendit või asukohta;
- suurenda seadmete vahelist vahemaad;
- ühenda seade teistest seadmetest erineva toiteahela pistikupesasse;
- pea nõu tootja või hooldustehnikuga.

Räägi meile, mida sellest tootest arvad

Sooviksime kuulda, mida sina tootesarjast Made for Me® arvad. Jaga meie sotsiaalmeediakanalite kaudu oma fotosid, jäta tootele arvustus ning räägi oma kogemustest.

**Sul on küsimusi?
Külasta meie veebilehte:
tommeetippe.com**

Seadmel olevad sümbolid



Ära viska ära koos majapidamisjäätmetega.



Tootes on liitiumioonaku.

IP21

IP21 tähendab, et seade talub kondensaati ja sellesse võib sõrmi torgata.



See märk tähendab, et volitatud kolmas isik on seadet tootjast sõltumatult katsetanud.

CE

Vastab madalpingeseadmete ja elektromagnetilise ühilduvuse direktiivile.

Voltage 5V=
Power 3.5W

USB-pistikupessa ühendamisel tarbitava toite võimsus ja pinge. Pinge 5 V = võimsus 3,5 W.

FCC

Vastab FCC (Federal Communications Commission) nõuetele.



Toode on kahekordselt isoleeritud (II klassi seade).



Hoia seade kuivana.



Mõnes riigis on tegemist meditsiiniseadmega, mis tähendab, et seadmel on rakenduslikke osi.



Hoiatus!