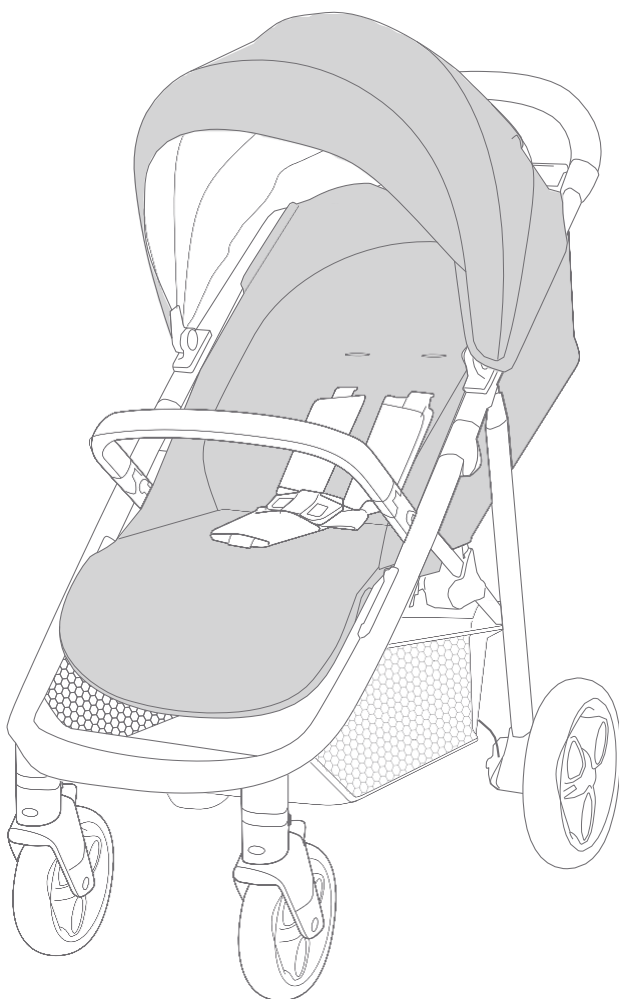


Joie™

litetrax™ pro litetrax™ pro air

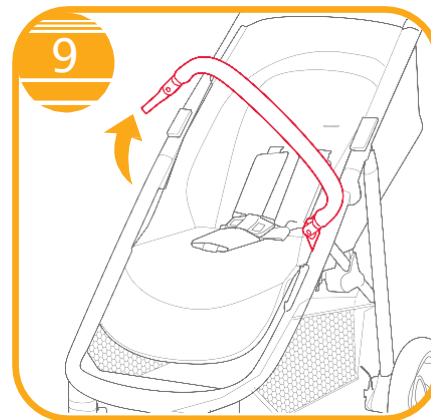
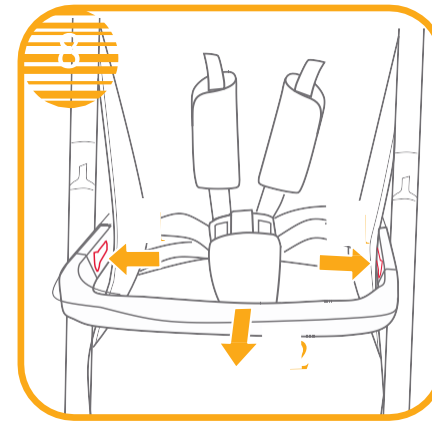
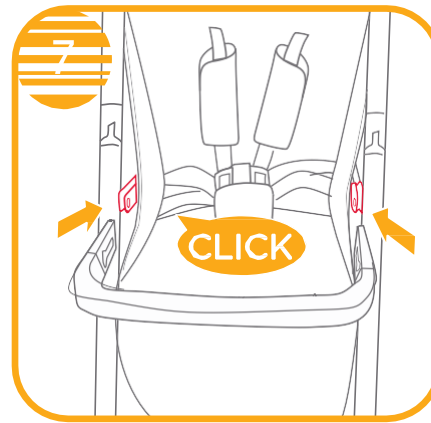
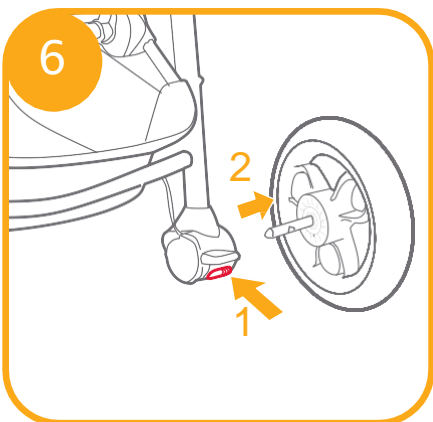
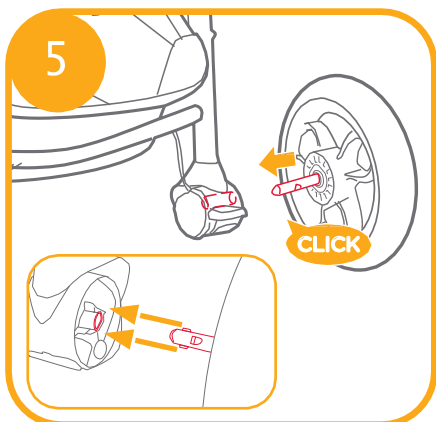
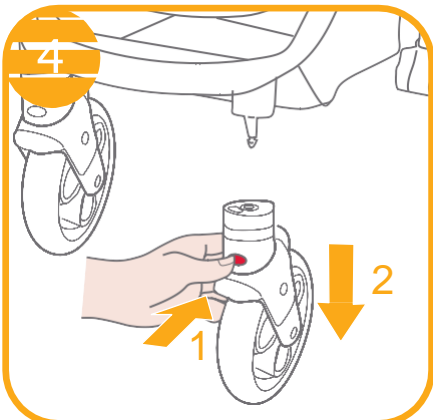
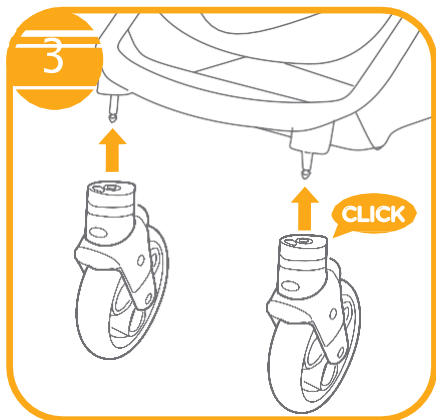
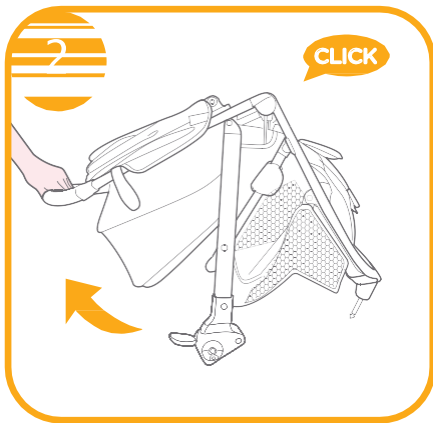
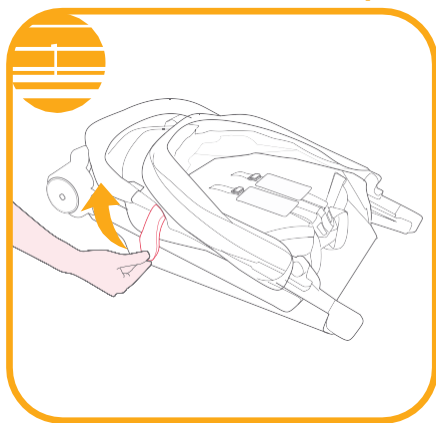
Jalutuskäru

kasutusjuhend

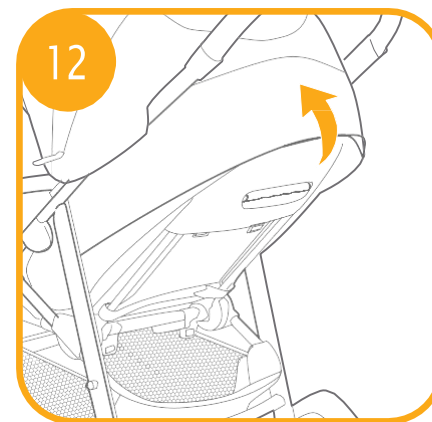
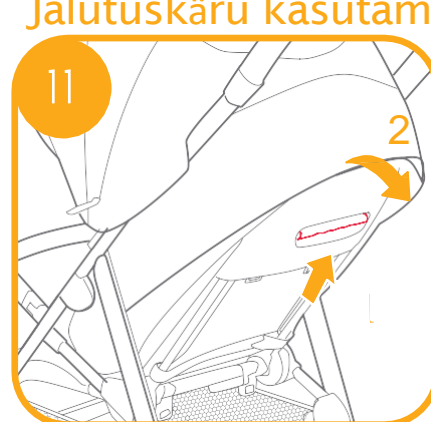


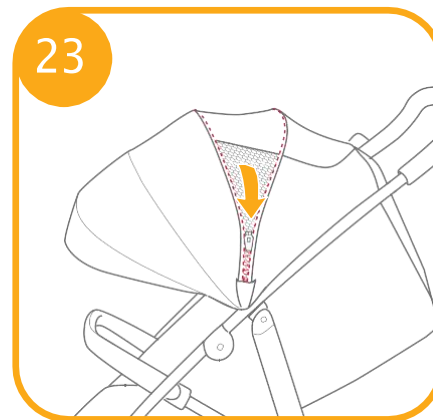
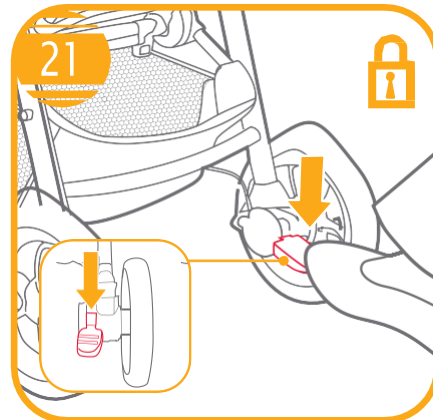
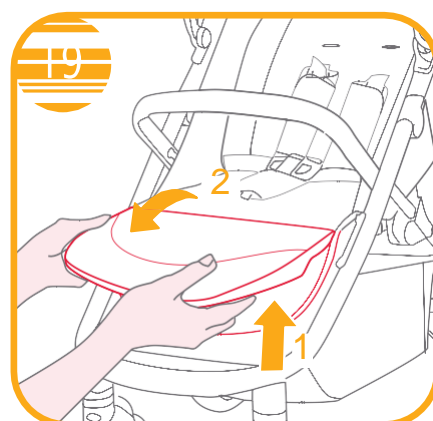
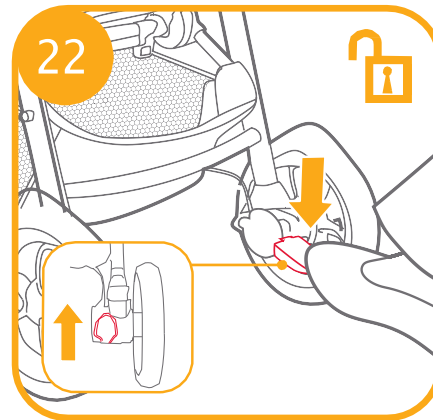
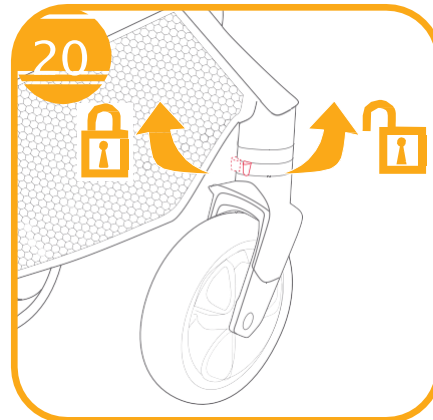
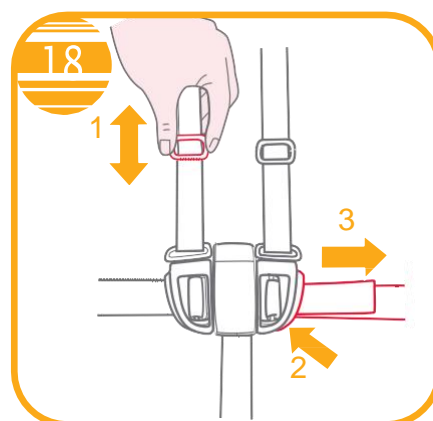
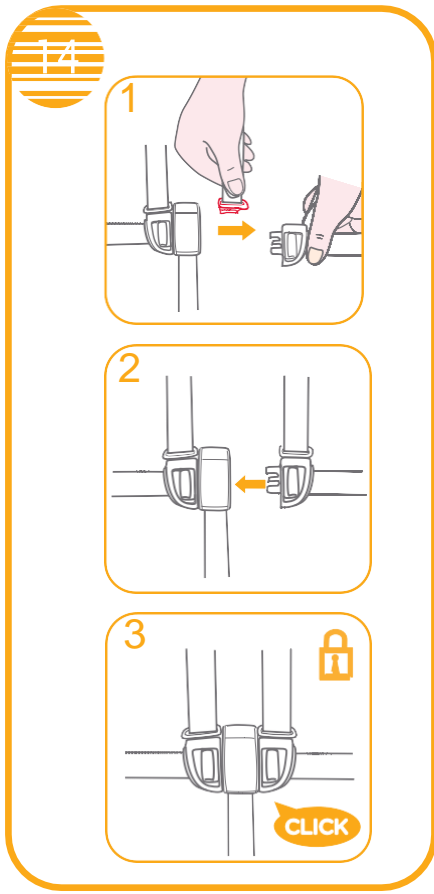
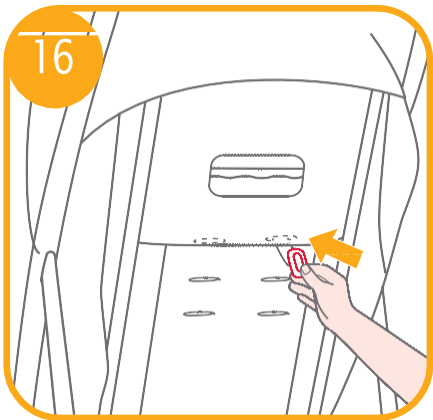
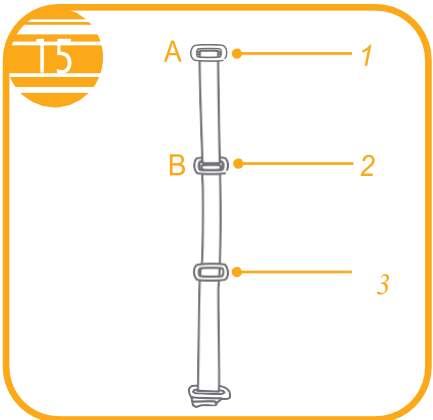
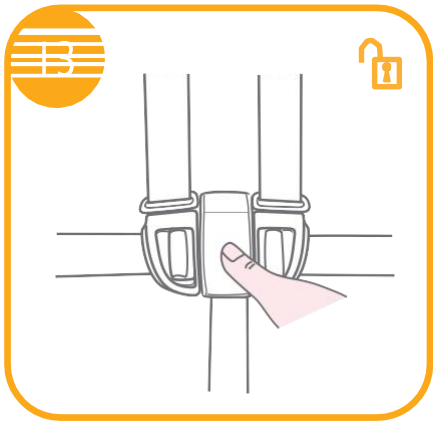
OLULINE - LUGEGE HOOLIKALT LÄBI JA HOIDKE ALLES EDASPIDISEKS KASUTAMISEKS.

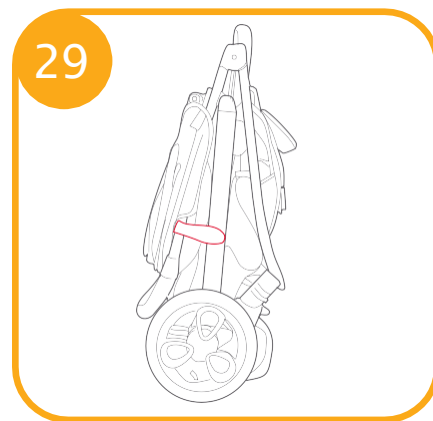
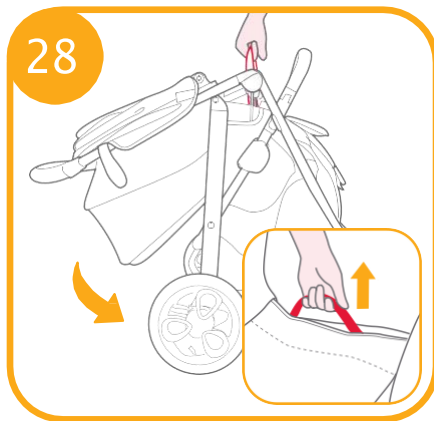
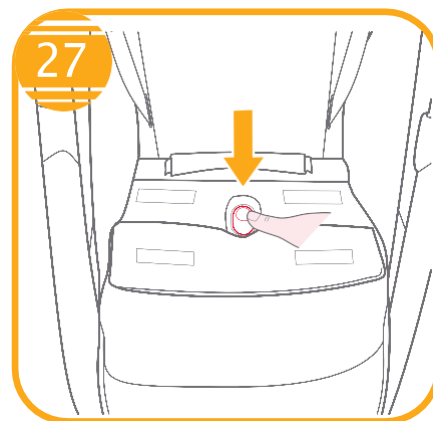
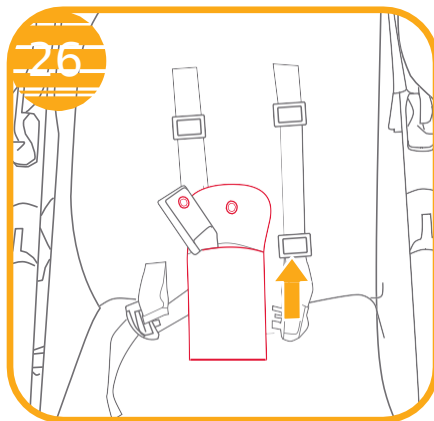
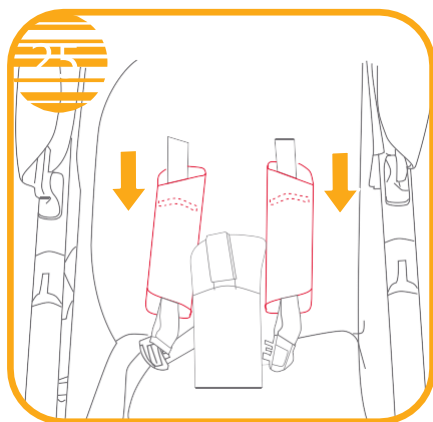
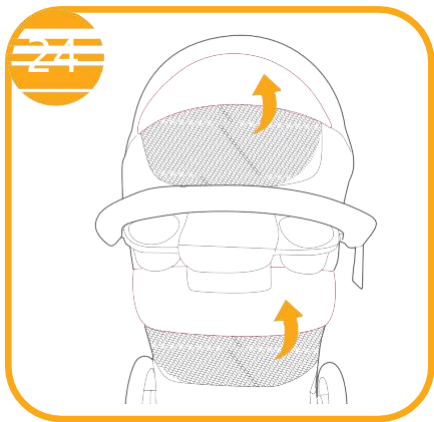
Jalutuskäru kokkupanek



Jalutuskäru kasutamine

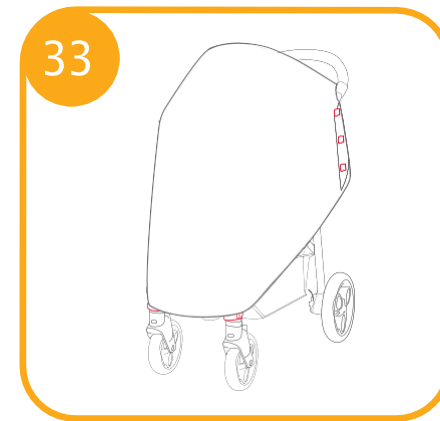
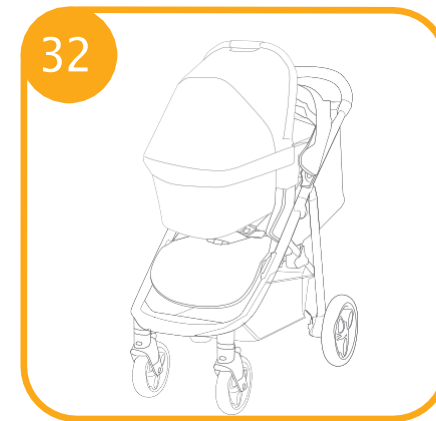
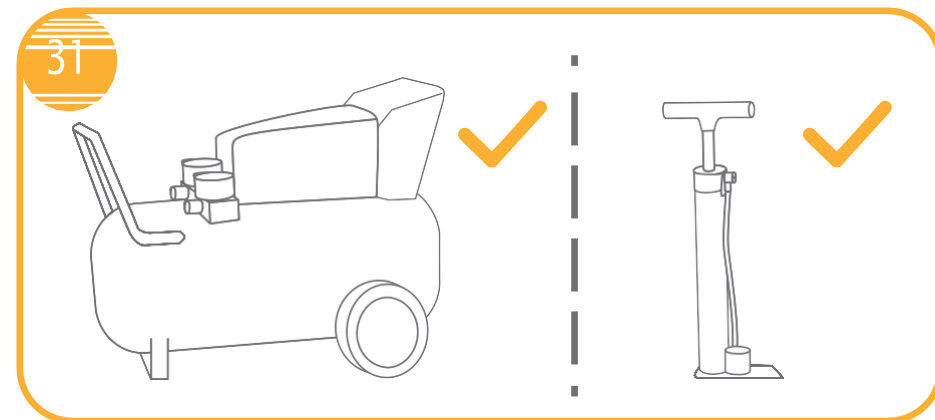
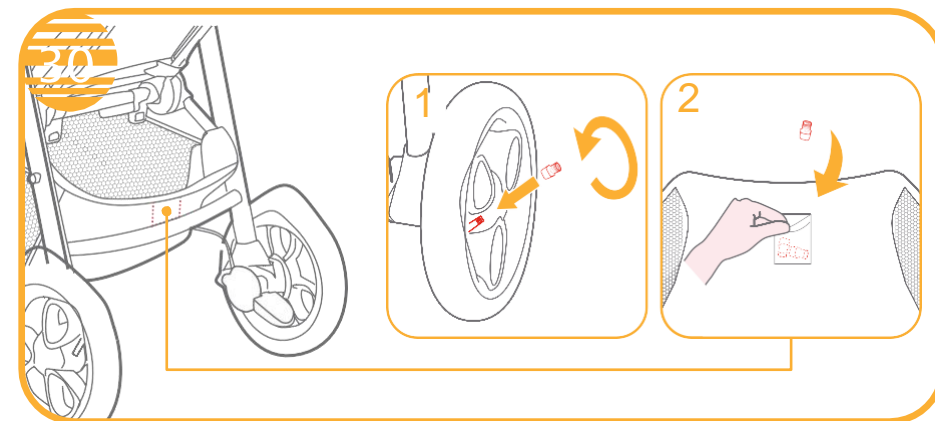


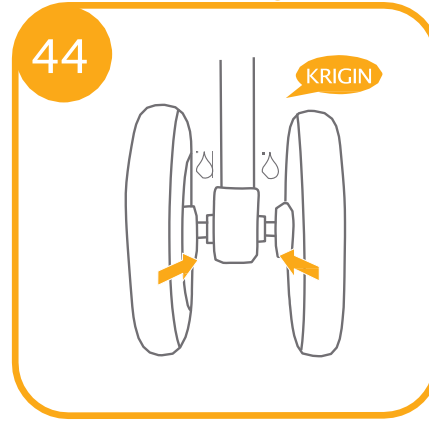
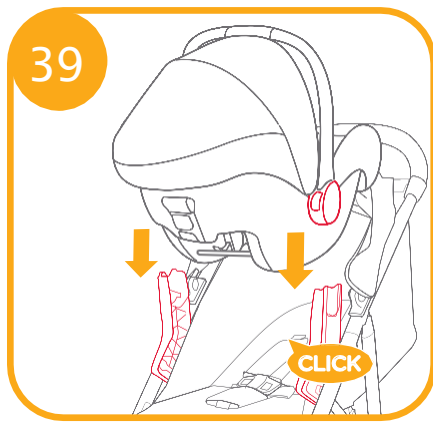
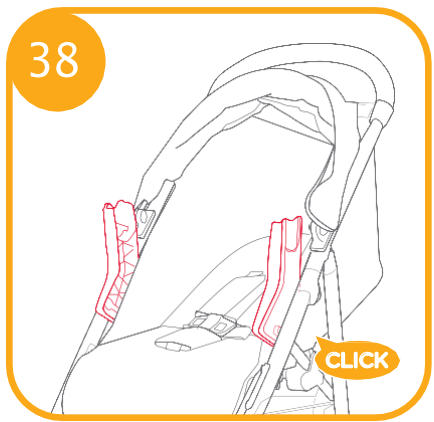
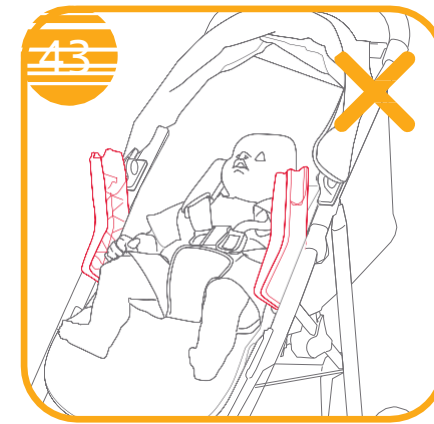
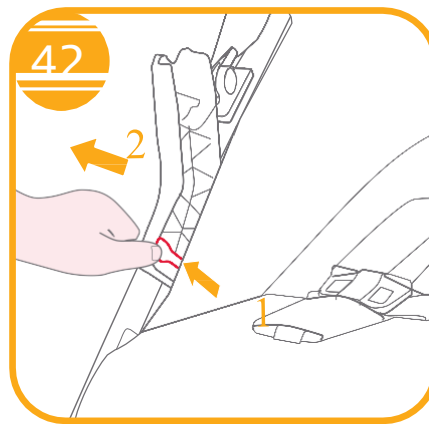
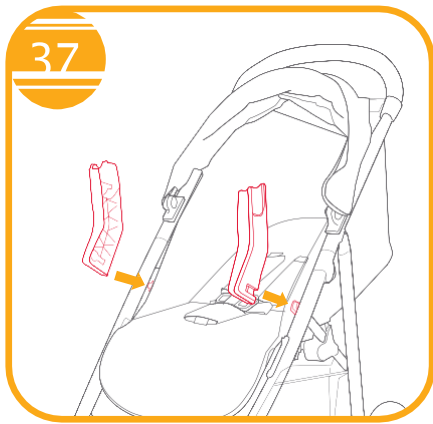
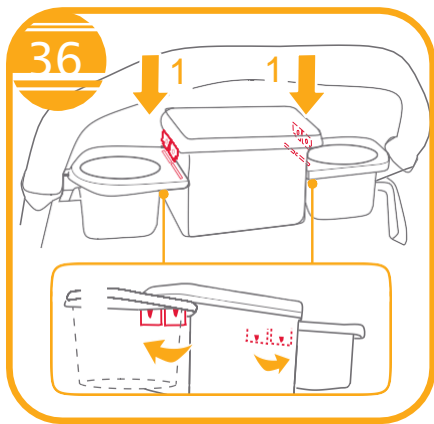
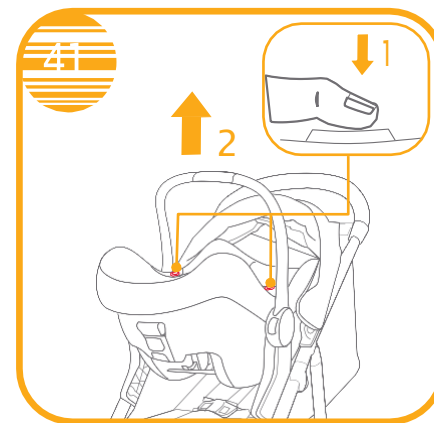
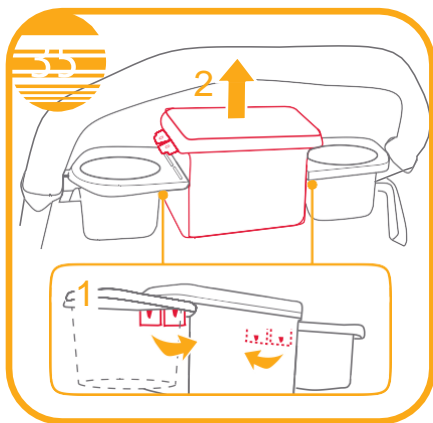
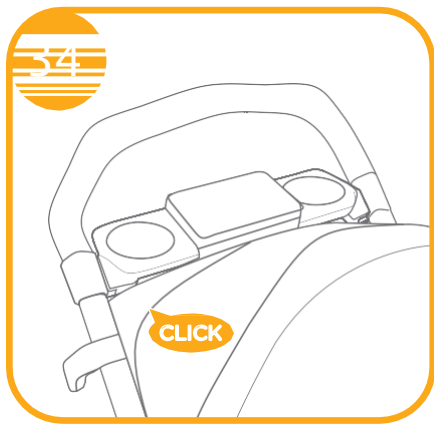




Lisatarvikud (ei pruugi olla komplektis)

Tarvikuid võib müüa eraldi ja neid ei pruugi sõltuvalt piirkonnast saada val olla.





Puhastamine ja hooldus

GB Tere tulemast Joie'sse!™

Palju õnne Joie' perekonna liikmeks saamise puhul! Me oleme väga rõõmsad, et saame olla osa teie teekonnast koos teie pisikesega. Joie litetrax pro/litetrax pro air'iga reisides kasutate kvaliteetset, täielikult sertifitseeritud jalutuskäru, mis on heaks kiidetud vastavalt Euroopa ohutusstandardile EN 1888-2:2018+A1:2022.

See toode sobib lastele kuni 22 kg või kuni 4-aastastele lastele. Palun lugege hoolikalt käesolevat kasutusjuhendit ja järgige iga sammu, et tagada mugav sõit ja parim kaitse teie lapsele.

OLULINE - LUGEGE HOOLIKALT LÄBI JA HOIDKE ALLES EDASPIDISEKS KASUTAMISEKS.

Külastage meid aadressil joiebaby.com, et laadida alla kasutusjuhendeid ja näha rohkem põnevaid Joie' tooteid!

Garantiinfo saamiseks külastage meie veebilehte joiebaby.com.

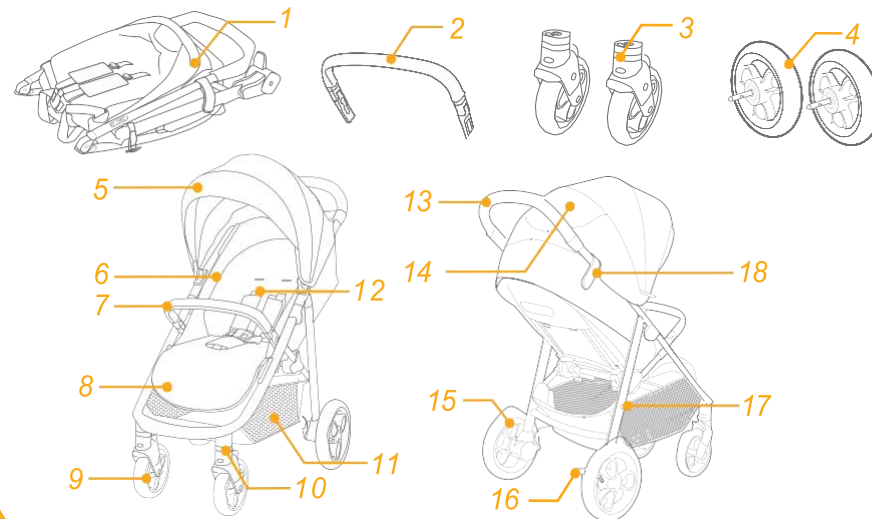
Hädaolukord

Hädaolukorra või õnnetusjuhtumi korral on kõige olulisem, et teie lapsele osutataks viivitamatult esmaabi ja arstiabi.

Osade nimekiri

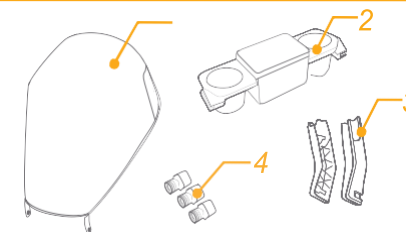
Enne kokkupanekut veenduge, et kõik osad on olemas. Kui mõni osa puudub, võtke ühendust kohaliku jaemüüjaga. Kokkupanekuks ei ole vaja tööriistu.

- | | | | |
|--------------------|--------------|--------------|--------------|
| 1 Jalutuskäru raam | 6 Istmepadi | 11 Hoiukorv | 16 Pidur |
| 2 Käepide | 7 Käetugi | 12 Õlarihmad | 17 Hoiutõste |
| 3 Esirattad | 8 Säätetugi | 13 Käepide | 18 Hoiuriiv |
| 4 Tagarattad | 9 Esiratas | 14 Aken | |
| 5 Varikatus | 10 Pöördluuk | 15 Tagaratas | |



Lisatarvikud (ei pruugi olla komplektis)

- 1 Vihmakate (teatud mudelitel)
 - 2 Hoidik (teatud mudelitel)
 - 3 Adapterid (teatud mudelitel)
 - 4 Tagumise ratta adapterid (teatud mudelitel)
- Tarvikuid võib müüa eraldi ja neid ei pruugi sõltuvalt piirkonnast saada val olla.



HOIATUS

- ! Kasutage alati turvarihmu.
- ! Veenduge, et kõik lukustusseadmed on enne kasutamist lukustatud.
- ! Ärge laske lapsel selle tootega mängida.
- ! Kontrollige enne kasutamist, et lapsevankri korpus või autoistme kinnitusseadmed on õigesti kinnitatud.
- ! Tootte peab kokku panema täiskasvanu.
- ! See toode sobib lastele kaaluga kuni 22 kg või kuni 4-aastastele lastele.
- ! Ohtliku, ebastabiilse seisundi vältimiseks ärge asetage hoiukorvi üle 4,5 kg kaupu/esemeid.
- ! Ärge kunagi jätke last järelevalveta.
- ! Kasutage lapsevankrit ainult ühe lapsega korraga. Ärge kunagi asetage käepidemele või varikatusele rahakotte, ostukotte, pakke või lisatarvikuid.
- ! Tootja poolt heakskiitmata lisatarvikuid ei tohi kasutada.
- ! Kasutada tohib ainult tootja poolt tarnitud või soovitud varuosasid.
- ! Vigastuste vältimiseks veenduge, et laps on selle toote lahti- ja kokkupaneku ajal sellest eemal.
- ! See toode ei sobi jooksmiseks ega uisutamiseks.
- ! Alates sünnist kasutamiseks mõeldud lapsekäru puhul soovitatakse vastsündinute puhul kasutada asendit, kus istmeosa on maksimaalselt tahapoole kallutatud.
- ! Laste kärusse paigutamisel ja sealt eemaldamisel peab pidur olema kasutuses.
- ! Autoistmete puhul, mida kasutatakse koos raamiga, ei asenda see hälli ega voodit. Kui teie laps peab magama, siis tuleb ta paigutada sobivasse lapsevankrisse, hälli või voodisse.
- ! Vankrikorvi ei tohi kasutada, kui laps on võimeline ise istuma, end ümber pöörama ja suudab end kätel ja põlvedel püsti lükata. Lapse maksimaalne kaal: 9 kg.
- ! Ärge lisage täiendavat madratsit, välja arvatud siis, kui tootja seda soovib.
- ! Käepidemele ja/või seljatoele ja/või toote külgedele kinnitatud koormus mõjutab sõiduki stabiilsust.

! Hoidiku soovitatav maksimaalne kaal on 1,36 kg.

Jalutuskäru kokkupanek

Enne toote kokkupanekut ja kasutamist lugege kõik käesolevas kasutusjuhendis toodud juhised läbi.

Jalutuskäru avamine vaata pilte 1-2

Vabastage hoiukorvi riiv hoiuasendist 1. Tõstke seejärel käepide üles 2. Klõpsu heli tähendab, et jalutuskäru on täielikult avatud.

! Enne kasutamise jätkamist kontrollige, et jalutuskäru oleks täielikult lukustatud.

Esirataste kokkupanek ja lahtivõtmine vaata pilte 3-4

Tagarataste kokkupanek ja lahtivõtmine vaata pilte 5-6

Käetoe kokkupanek ja lahtivõtmine vaata pilte 7-9

Käetuge saab avada ühe külje pealt, et saaksite lapse hõlpsasti istuma panna ja välja võtta. 9

! Kinnitage laps alati turvarihmadega. Käetugi ei ole turvasüsteem. Täielikult kokkupandud jalutuskäru on näidatud pildil 10

Jalutuskäru kasutamine

Seljatoe reguleerimine vaata pilte 11-12

Seljatoe jaoks on 4 kaldenurka.

Seljatoe alla laskmine.

Seljatoe allapoole seadmiseks vajutage istme seljatoel asuvat käepidet ja tõmmake seljatugi alla. 11

Seljatoe tõstmise

Seljatoe tõstmiseks lükake käepidet üles. 12

! Veenduge, et seljatoe kalle on kasutamiseks õigesti seadistatud.

Klambri kasutamine vaata pilte 13-14

Avage klamber

Klambri vabastamiseks vajutage keskmist nuppu. 13

Klambri lukustamine

Sobitage vööklamber õlahima klambriga **14-1** ja sättige need kokku keskmise klambriga. **14-2**
Klõpsatus tähendab, et klamber on täielikult lukustatud. **14-3**

- ! Et vältida tõsisid vigastusi kärust kukkumisest või välja libisemisest, kinnitage laps alati turvarihmadega.
- ! Veenduge, et teie laps on kindlalt kinnitatud. Lapse ja õlahima vaheline ruum on umbes ühe käe paksune.
- ! Ärge asetage õlahimmu risti. See põhjustab survet lapse kaelale.

Õla- ja vöörihmade kasutamine

vaata pilte 15-18

- ! Selleks, et kaitsta oma last kärust välja kukkumise eest, kontrollige pärast lapse istmesse asetamist, kas õla- ja vöörihmad on õigel kõrgusel ja kas need on õige pikkusega.

15-1Õlahimude kinnituspunkt A

15-2Õlahimude kinnituspunkt B

15-3Liuguri reguleerija

Suurema lapse puhul kasutage õlahimude kinnituspunkti A ja kõrgeimaid õlahimma pilusid. Väiksema lapse puhul kasutage õlahimude kinnituspunkti B ja kõige madalamaid õlahimma pilusid.

Õlahimude kinnituspunkti asendi reguleerimiseks pöörake seda nii, et see oleks ettepoole oleva küljega samal tasandil.

Tooge see läbi õlahimma pilu tagantpoolt ettepoole. **16** Tooge see uuesti läbi pilu, mis on lapse õlakõrgusele kõige lähemal. **17**

Rihmade pikkuse muutmiseks kasutage liugregulaatorit. **18-1**

Vajutage nuppu **18-2**, tõmmates samal ajal vöörihmad õigesse pikkusesse. **18-3**

Sääretoe reguleerimine, vaata pilti 19

Sääretoel on 2 asendit.

Sääretoe tõstmiseks lükake seda ülespoole. Klõpsatus tähendab, et sääretugi on täielikult lukustatud.

Sääretoe allapoole laskmiseks vajutage reguleerimisnuppe selle mõlemal küljel. **19-1**

Ja pöörake sääretuge allapoole. **19-2**

Eesmise pöördluku kasutamine, vaata pilti 20

Eesmise ratta lukustatud või lukustamata olek - pilt **20**

Vihje Pöördluku kasutamine on soovitatav ebatasastel pindadel.

Piduri kasutamine

vaata pilte 21-22

Tagarataste lukustamiseks vajutage pidurikang alla. **21**

Tagarataste vabastamiseks vajutage uuesti pidurikang alla. **22**

Vihje Seadke alati seisupidur sisse, kui jalutuskäru ei liigu.

Varikatuse kasutamine vaata pilte 23-24

Varikatuse saab avada või kokku voltida, tõmmates seda ette või taha.

Varikatuse saab täielikult avada, et kaitsta teie last päikese eest. Selleks lihtsalt tõmmake konks **23** lahti ja seejärel tõmmake varikatust ettepoole.

Akende kaudu saate oma last vaadata. **24**

Õla- ja vöörihmade katte kasutamine vaata pilte 25-26

Õla- või vöörihmade katte saab rihmalt eemaldada.

Jalutuskäru kokkupanek

vaata pilte 27-29

- ! Enne jalutuskäru kokkupanekut voltige varikatus kokku

Vajutage kokkupaneku nuppu. **27**

1. Tõmmake kokkupaneku rihma ülespoole, raam läheb automaatselt kokku. **28**

2. Hoiuriiv haakub automaatselt hoiustamise asendisse, seejärel on jalutuskäru kokku pandud ja täielikult lukustatud. Jalutuskäru saab hoiustada kokkupanuna. **29**

Lisatarvikute kasutamine

Lisatarvikud võivad olla eraldi müüdavad või sõltuvalt piirkonnast ei pruugi neid olla saadaval.

Tagarataste täispumpamine vaata pilte 30-31

! Dunlopi ventiili keeramist Shraderi ventiilile on näidatud pildil **30**. Kui te neid ei kasuta, hoiustage tagarataste adaptereid nagu on näidatud pildil **30-2**.

! KONTROLLIGE rehvirõhku enne jalutuskäru kasutamist. Ärge pumbake rehvi üle maksimaalse soovitatava rõhu, mis on kirjutatud rehvi küljele. **31**

! Ülepumpamine võib põhjustada ratta ja/või rehvi lõhkemist ja põhjustada tõsisid vigastusi.

Kasutamine koos Joie' vankrikorviga, vaata pilt 32

Kui kasutate Joie' vankrikorvi Ramble & Ramble XL, vaadake palun järgmisi juhiseid.

! Kui teil on probleeme vankrikorvi kasutamisega, vaadake palun vankrikorvi kasutusjuhendit.

! Vankrikorvi kasutamisel kasutage alati madratsit.

! Palun ärge pange jalutuskäru kokku, kui vankrikorv on sellele kinnitatud.

Vihmakatte kasutamine

vaata pilti 33

Vihmakatte kokkupanekuks asetage see jalutuskäru kohale ja kinnitage seejärel 8 paari konksukinnitustega. **33**

- ! Enne vihmakatte kasutamist veenduge, et seljatugi on reguleeritud kõige madalamasse asendisse ja et laps on turvarihmadega kinnitatud.
- ! Kui kasutate vihmakatet, kontrollige alati selle ventilatsiooni.
- ! Kui te vihmakatet ei kasuta, kontrollige alati, et see oleks enne kokkupanekut puhastatud ja kuivatatud.
- ! Ärge pange lapsevankrit pärast vihmakatte kohale asetamist kokku.
- ! Ärge asetage last kuumale ilmaga vihmakattega kaetud lapsevankrisse.

Hoidiku kasutamine

vaata pilte 34-36

- ! Ärge asetage hoidikusse ühtegi eset, mis võib lapsele või jalutuskärule kahju tekitada.

Kasutamine koos Joie' lapse turvahälliga

vaata pilte 37-43

Kui kasutate Joie lapse turvahälliga Gemm, i-Gemm 3, i-Level Recline, i-Snug 2 või i-Jemini, vaadake järgmisi juhiseid.

- ! Enne lapse turvahälli kasutama hakkamist veenduge, et seljatugi on reguleeritud kõige madalamasse asendisse ja et lapse turvahäll on kinnitatud.
- ! Kui teil on probleeme lapse turvahälli kasutamisega, vaadake palun selle kasutusjuhendit.
- ! Palun ärge pange jalutuskäru kokku, kui turvahäll on veel kinnitatud.

Puhastamine ja hooldus

vaata pilti 44

- ! Eemaldatavat istmepatja võib pesta külmas vees ja kuivatada. Ei tohi pleegitada.
- ! Jalutuskäru raami puhastamiseks kasutage ainult majapidamises kasutatavat seepi ja sooja vett. Ärge kasutage puhastamiseks pleegitusvahendit ega puhastusvahendit.
- ! Kontrollige aeg-ajalt oma jalutuskäru lahtiste kruvide, kulunud osade, rebenenud materjali või õmbluste suhtes. Vahetage või parandage osad vastavalt vajadusele.
- ! Liigne kokkupuude päikesega või kuumusega võib põhjustada osade tuhmumist või kõverdumist.
- ! Kui jalutuskäru saab märjaks, avage varikatus ja laske sel enne hoiustamist põhjalikult kuivada.
- ! Kui rattad kriuksuvad, kasutage kerget õli (nt Silicon Spray, roostevastane õli või õmblusmasinaõli). Oluline on, et õli jõuaks rattateljeni. **44**
- ! Kui kasutate jalutuskäru rannas, puhastage jalutuskäru pärast kasutamist täielikult, et eemaldada liiv ja sool mehhanismidelt ja ratastelt.

MÄRKUS